

Het nieuwe Rijksmuseum

Nieuwsbrief

27

december 2010

Deze nieuwsbrief is tot stand gekomen in samenwerking met Stichting Rijksmuseum, het Ministerie van OCW en het Ministerie van Binnenlandse Zaken/Rgd.

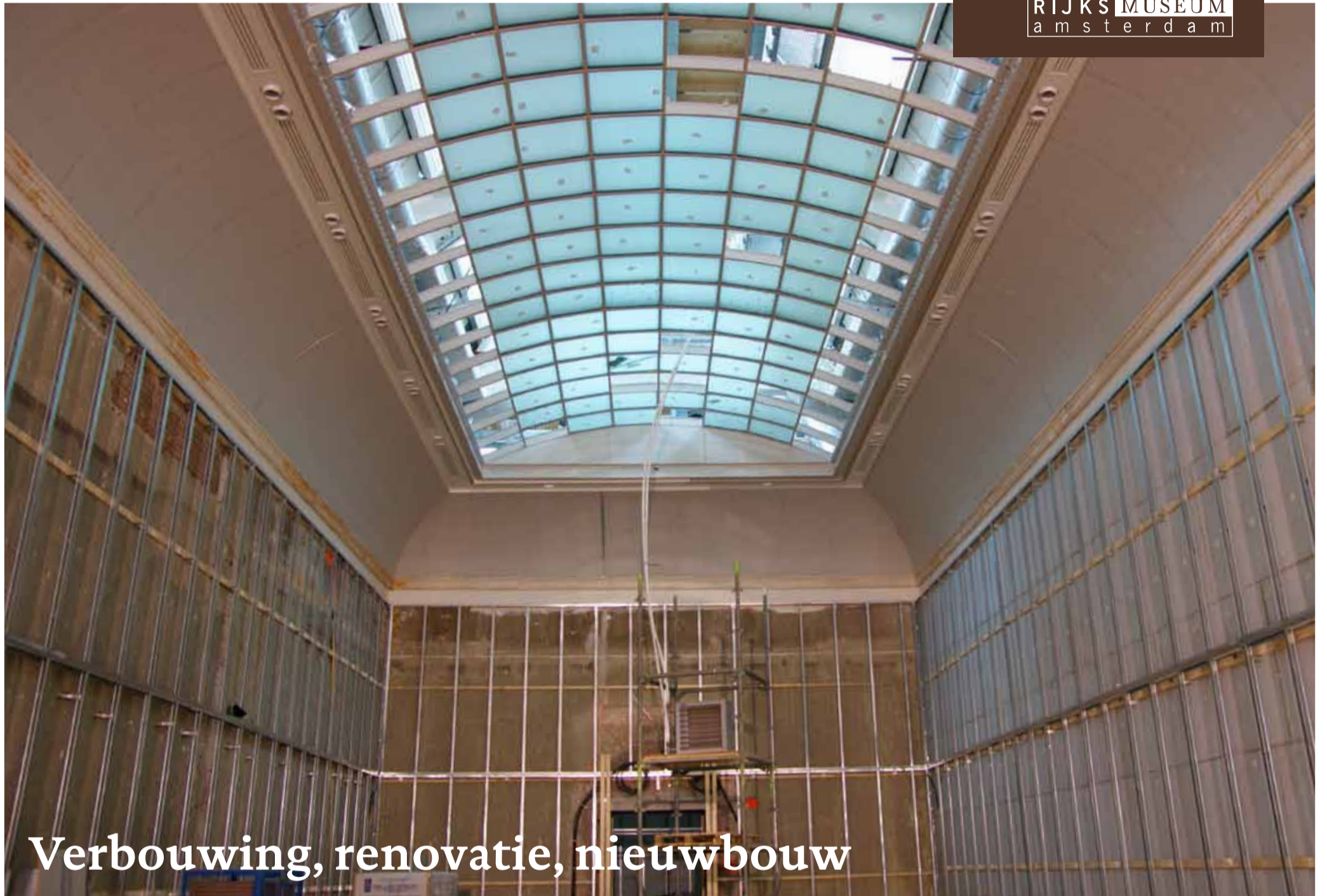


Ministerie van Onderwijs, Cultuur en
Wetenschap



Rijksgebouwdienst
Ministerie van Binnenlandse Zaken en
Koninkrijksrelaties

RIJKSMUSEUM
amsterdam



Verbouwing, renovatie, nieuwbouw

Het Rijksmuseum krijgt weer glans

De legaramen boven de galerijzalen worden gerestaureerd. Daaronder is in de halfronde plafondboog de techniek al aangebracht, net als het staketsel waaraan de voorzetwand wordt bevestigd. Foto: J.P. van Eesteren

De renovatie van daken en gevels is voltooid, en bijna alle steigers zijn verdwenen. De vernieuwing van het Rijksmuseum wordt steeds duidelijker zichtbaar. Ondergronds is al heel wat werk verzet. En ook boven het maaiveld zie je het museum zijn definitieve vorm aannemen. Want de verbouwing en renovatie van het hoofgebouw, en de nieuwbouw voor het Aziatisch paviljoen en het Studiecentrum zijn in volle gang.

De werkzaamheden aan het Rijksmuseum zijn in onderdelen opgesplitst, zogenoemde percelen. Hiervan zijn de ondergrondse werkzaamheden zo goed als klaar, en de daken en gevels van het hoofgebouw zijn gerenoveerd. Aannemer J.P. van Eesteren is nu volop bezig met de werkzaamheden voor perceel 5. Daaronder vallen het restauratiewerk en de complete afbouw van het hoofgebouw. Plus het bovengrondse constructiewerk voor de nieuwbouw van het Aziatisch paviljoen en het Studiecentrum, inclusief het afdekken van gevels en daken, en afbouw.

De nieuwbouw
Ondergronds lagen de kelderverdiepingen er al een tijdje. Maar nu is ook bovengronds de ruwbouw van het Aziatisch paviljoen en van het Studiecentrum op hoogte. De betonnen muren staan en de dakvloeren zijn gestort. De twee gebouwtjes hebben een specifiek, getand grondplan, en zijn daarmee duidelijk te herkennen als een ontwerp van de Spaanse architecten Cruz en Ortiz. 'Het Studiecentrum heeft daarnaast nog een opvallend kenmerk. Het dak heeft namelijk een helling van 25 graden. Mooi om te zien, spannend om te maken.'



Het Studiecentrum tussen Teekenschool (links) en de Villa (voormalige directiewoning). Kenmerkend voor het gebouw zijn de getande grondvorm en de grote hellingshoek van het dak. Foto: J.P. van Eesteren

Aan het woord is Stefan Meegdes, bedrijfsleider bij J.P. Van Eesteren. 'Voor het dak hebben we een bijzonder betonmengsel gestort zonder tegenbekisting. Onder deze hellingshoek is dat best een huzarenstukje. Hogere betontechnologie die niet vaak wordt toegepast. Maar nu is de ruwbouw klaar en kunnen we begin 2011 met de afbouw beginnen. Eerst plakken we de dakbedekking op beide daken. Daarna kunnen we verder met de zinken dakafwerking en de natuurstenen gevelbekleding. En we plaatsen de van veel glas voorziene vliesgevels. Dan volgt de

afbouw. De vloeren worden een combinatie van natuursteen en Europees eiken. Qua afwerking zijn het relatief sobere gebouwtjes, maar door de vormgeving en juist ook de soberheid van de detaillering vind ik ze heel mooi.'

De coördinatie

Volgens Meegdes is het voor een aannemer heel speciaal om in het Rijksmuseum te werken. 'Je kunt niet zomaar een gat in de gevel slaan en bent dus beperkt in je transportopeningen. In september 2009 hebben wij voor alle aannemers de coör-

dinatie van de werkzaamheden op ons genomen. We zijn verantwoordelijk voor alles wat hijst, rolt en transporteert. Daarom hebben we een gedegen logistiek plan en we stemmen met alle aannemers de werkzaamheden onderling af. Daar komt bij dat sommige elementen groot, lomp en log zijn. Die moeten over vloeren die soms tot maar 300 kilo per vierkante meter kunnen dragen. Binnen die uitgangspunten moeten we werken. Een goed voorbeeld daarvan zijn de poorten die we in het hoofdgebouw moeten plaatsen in de doorgangen tussen de zalen. Het zijn houten poorten met daarin weggevoerd een deur die bij brand automatisch sluit. Ze zijn echter veel te groot en te zwaar om in zijn geheel naar binnen te kunnen. Daarom stellen we ze hier ter plekke uit onderdelen samen. We hebben er meer dan een jaar over gedaan om dit concept te ontwikkelen. Op 23 november is bij Efectis (het vroegere TNO) de laatste brandwerendheidstest geweest, en we zijn geslaagd. Nu kunnen we alle 86 poorten als een bouw pakket gaan plaatsen.'

Het hoofdgebouw

Overal in het hoofdgebouw zijn mensen aan het werk. Ze metselen oude doorbraken dicht, en maken nieuwe openingen in

de wanden waar de poorten komen. Er zijn nieuwe trappenhuisen verzezen die de torens bereikbaar maken. En in het Atrium zijn liftschachten gemaakt, en de trappen en bordessen die aansluiten op de passage.

Meegdes: 'We zijn in het hoofdgebouw op veel plaatsen met de ruwe afbouw gestart. Zo zijn we in het Atrium begonnen met het afdekken van het beton met natuursteen. En we restaureren de 'historische legramen', dat zijn de ramen boven de galerijen. Daarvoor hebben we een nieuwe constructie ontwikkeld. De ramen lagen in een T-profiel, maar dat was te zwak. Om de monumentale waarde ervan toch te bewaren hebben we dat T-profiel bevestigd aan de nieuwe constructie, die wél sterk genoeg is om het glas te dragen. De eerste legramen boven de galerijen zijn inmiddels gesloten, en de halfronde plafonds eronder met de techniekappen zijn afgemonteerd. De buitenwanden zijn al met isolerende panelen calcitherm bedekt, en nu gaan we de voorzetwanden afmonteren. In juni 2011 is volgens planning de ruwe afbouw klaar en kunnen we beginnen met afschilderen en het leggen van parket. Daar zijn we nog wel een tijd mee bezig. Het parket alleen al. Dat is 13.000 m², dat leg je er niet in een paar weken in.'

Kroonluchters in het Atrium

Toekomstige bezoekers van het Rijksmuseum worden ontvangen in het Atrium, het grote ondergrondse plein dat onder de Passage door de beide museumvleugels verbindt. In het Atrium komen de museumshop en het restaurant, de info- en ticketbalies. En het is de entree tot de tentoonstellingszalen van het museum.

Het dak van het Atrium wordt, net als toen het gebouw van architect Cuypers in 1885 gereed kwam, gevormd door een glazen overkapping in een ijzeren profiel. Die is inmiddels helemaal vernieuwd. En ook de rest van het Atrium is straks aangepast aan de eisen die aan een modern museum worden gesteld.

De Spaanse architecten Cruz en Ortiz, die de vernieuwing van het Rijksmuseum leiden, hebben daarvoor verschillende oplossingen bedacht.

Velum en kroonluchter

Om het daglicht dat door de glazen overkapping valt te temperen, is eronder een

half rond, lichtdoorlatend metalen plafond aangebracht. Dit zogeheten velum zorgt voor een mooi, diffuus licht. Daar weer onder komt in beide museumvleugels een grote kroonluchter te hangen, een chandelier. Ook Cuypers bracht onder de glazen kap verlichting aan. Daarvoor ontwierp hij een met

smeedijzer versierde ophangconstructie. Diezelfde constructie wordt nu benut voor het ophangen van de kroonluchters.

Licht en geluid

De kroonluchters zijn ontworpen als een soort hangende vierkante traliehekken. Drie van die als kubussen in elkaar gestapelde traliehekken vormen samen één grote kroonluchter. De zijanten zijn van aluminium, maar het grootste deel bestaat uit stroken MDF-plaat. Daarin zijn over de hele lengte vlak naast elkaar smalle groeven aangebracht. Daardoor fungeren de kroonluchters als akoestische lamellen die het anders holklinkende geluid in het Atrium dempen. Het primaire doel van de kroonluchters is daarnaast uiteraard het verlichten van de ruimte. Daarom zijn aan de onderkant tientallen spots ingebouwd die de zijwanden van het Atrium uitlichten.

Meccano

In het Atrium rijdt een vorkheftruck af en aan met dozen witte lamellen, onderdeel van de kroonluchters. Met een hoogwerker gaan ze de lucht in, waar ze een voor een bevestigd worden. Alle techniek en bedrading is al in de lamellen verwerkt, en een elektricien koppelt ze in de hoogte via een plug-and-playsysteem aan elkaar. Het lijkt wel het constructiespeelgoed Meccano. Maar dan groot, en in een moderne, strak vormgegeven uitvoering.



Het toekomstige Atrium van het Rijksmuseum, met bovenin een van de kroonluchters. 3D-design: INDG Amsterdam.

Liftinstallaties op maat

Het Rijksmuseum wordt geschikt gemaakt voor de ontvangst van grote aantallen bezoekers. Om te zorgen dat die straks makkelijk hun weg vinden door het gebouw, worden op veel plaatsen moderne liftinstallaties geïnstalleerd. In totaal komen in het hele complex 24 liften, waarvan 18 in het hoofdgebouw.

Ronde en vierkante schachten. Goederenliften, platforminstallaties. Hydraulisch en elektrisch. Liften voor publiek, museummedewerkers en brandweer. Zowat alle mogelijke lifttechniek wordt door Möhringer in het Rijksmuseum toegepast.

Liften tussen Atrium en Passage

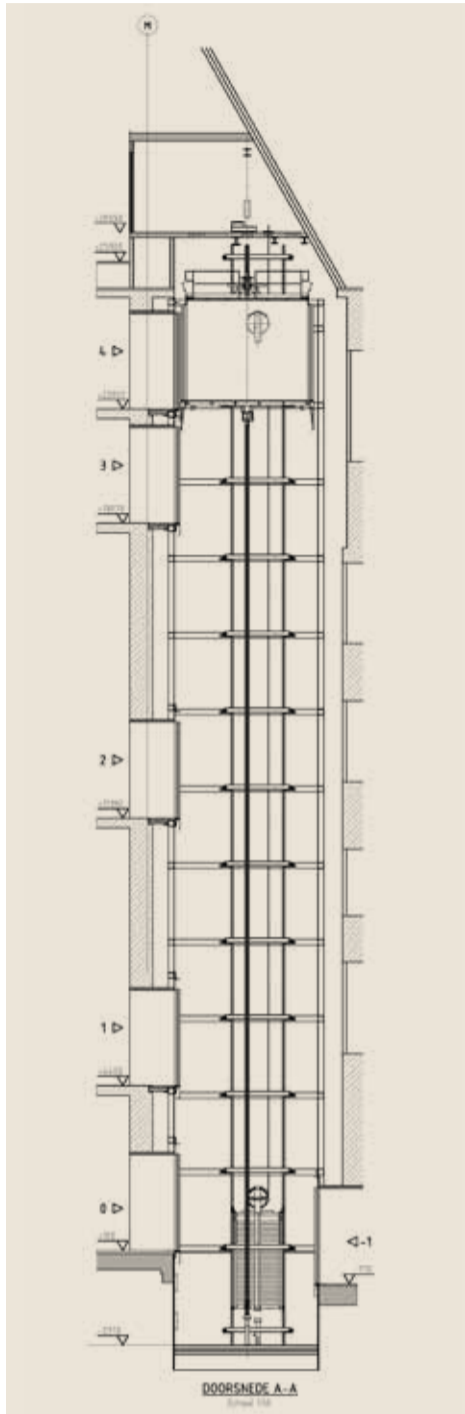
De opvallendste liften gaan straks tussen Atrium en Passage op en neer. De wanden van de Passage worden helemaal van glas, met op de vier hoeken een toegang tot het museum. In de hoeken aan de Museumpleinzijde komen twee grote ronde glazen draaideuren. In de twee hoeken aan de kant van de Stadhouderskade worden liften geïnstalleerd. Ook de liften zijn helemaal van glas, zodat ze visueel onderdeel uitmaken van de glazen pui die de afscheiding met de Passage vormt. En net als de draaideuren zijn ze rond, waarbij de ene helft in de Passage uitsteekt, en de andere helft in het Atrium uitkomt.

‘Vanwege al dat glas zijn de liften ontzettend zwaar’, vertelt Bert Ijszenga. Hij is projectleider bij Möhringer, het bedrijf dat de liften maakt en installeert. ‘De glazen plaat bovenop bijvoorbeeld, bestaat uit 3 lagen glas, en die alleen al weegt meer dan 750 kilo. En dan nog straks het gewicht van de mensen erbij. Want het worden grote liften. Met een diameter van 2,65 meter en 2,30 meter hoog kunnen er straks 26 mensen tegelijk in. Die zullen makkelijk in en uit kunnen lopen, want het is een doorlooplift met aan twee zijden een deur.’

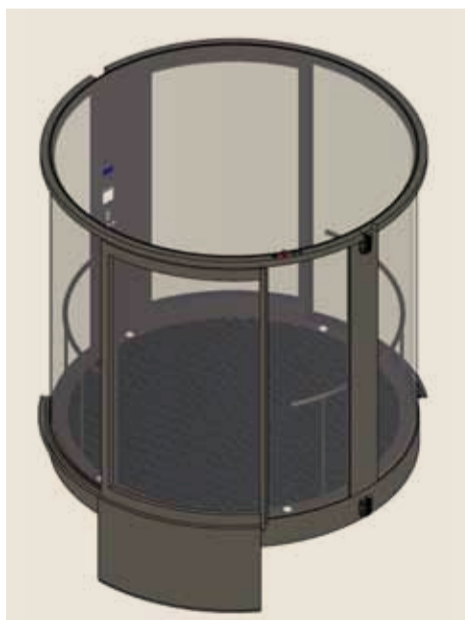
Onzichtbare techniek op maat gemaakt

Deze liften in de Passage hebben centraal één grote cilinder, de hydraulische plunjer. Maar van de aandrijftechniek als motor, beugels en besturingskast is straks niets te zien, want alle techniek komt onder de vloer van de lift. Ijszenga: ‘Dat is uit esthetische overwegingen, op verzoek van de architecten Cruz en Ortiz. Die hebben ook enorm veel aandacht besteed aan het ontwerp van het interieur. Dat wordt helemaal grijs, zoals bij veel van de liften. Die krijgen een horizontale belijning – zelfs de spiegel. Heel opvallend, want normaal is alles verticaal opgebouwd.’

De andere liften zijn elektrisch, de meeste zonder machinekamer en met de motor boven in de schacht zelf. ‘Toch zijn alle installaties uniek, want ze zijn



De liftschacht in een van de torens. De lift heeft twee deuren, zodat op niveau -1 ook toegang is tot het depot. Maar niet alle verdiepingen zijn voor iedereen toegankelijk.



Ontwerp voor de twee liften in de Passage, Ø 2,6 m. Helemaal van glas en met alle techniek onzichtbaar weggewerkt.

helemaal op het bestaande bouw toegespitst. Dat begint al met de schachten. Vanwege de geringe hoogte kon er niet geheid worden en sommige liftputten zijn in delen de grond in gedrukt. En voor de liften in de museumtorens

Leo van Gerven Hoeder van cultureel erfgoed



Foto: Jan Banning

Vanaf het begin van de verbouwing van het Rijksmuseum in 2003 is Leo van Gerven bij de werkzaamheden betrokken. Velen kennen hem van zijn prominente aanwezigheid in de documentairefilm die Oeke Hoogendijk over de eerste jaren van de renovatie maakte. (Voor geïnteresseerden: de dvd is te koop in de Rijksmuseumwebshop.)

Nachtwacht

Leo van Gerven begint in alle vroegte. ‘Om half vier ’s morgens ben ik hier. En ’s avonds ga ik pas na zevenen naar huis. Mensen vragen me daarom wel eens of ik hier woon. Maar ik ben er gewoon, en loop mijn rondjes. Zoals nu tussen kerst en oud en nieuw. Dan liggen de meeste werkzaamheden stil, maar ik verzorg deels de bewaking. Ik ben geen opsporingsambtenaar. Maar bij een heterdaad mag ik net als iedere burger iemand aanhouden en overdragen aan de politie. En dat is helaas soms wel eens nodig.’

Beheerder

‘Officieel ben ik de beheerder van het terrein. Er zijn veel aannemers tegelijk aan het werk, maar we hebben het goed georganiseerd. Er is een poort voor de brandweer en voor calamiteiten. En er zijn vijf poorten waar goederen kunnen worden afgegeven. Ik sta in direct contact met de portiers van die poorten. Als daar iets

aan de Museumpleinzijde – grote publieksliften die vrijwel direct bij de Nachtwachtzaal uitkomen – hebben we de staalconstructies door het dak naar beneden moeten laten zakken.’

Afstemming

Voor Ijszenga is het een fantastisch project. ‘Er worden heel knappe dingen uitgedacht en uitgevoerd. Dat vereist een nauwe samenwerking met de verschillende aannemers en de andere installatiebedrijven. Daar hebben we hele draai-

Hij is 2 meter en 5 centimeter lang, schoenmaat 53. Hij houdt kantoor in een van de vele bouwketen die gestapeld staan bij poort 1 – de ingang van het museumterrein tegenover de vijver, nu ijsbaan, op het Museumplein. Leo van Gerven is Rotterdammer van geboorte. Maar in hart en nieren Rijksmuseumman. Hij beheert het bouwterrein, leidt alles in juiste banen en zorgt als een vader voor het museumgebouw.

afgeleverd wordt wat niet op de transportlijsten staat, kan ik het meteen regelen. In feite ben ik dus de centrale meldkamer voor alle aannemers.’

Toezichthouder

‘Daarnaast doe ik nog allerlei andere klussen. Ik beheer de toegangspasjes voor het terrein, want zonder pasje kom je niet binnen. En ik vervang bijvoorbeeld lampen als dat nodig is. Maar veel belangrijker is mijn taak als toezichthouder op het gebruik van PBM’s: de Persoonlijke Beschermings Middelen. Iedereen op het terrein moet verplicht een helm en veiligheidsschoenen dragen. Ook de directeur, ook de mensen die een Hard Hat Tour volgen.’

Familie

‘Ik doe dit werk nu al zo lang. Voor de aannemers en hun mensen ben ik daarom een echte vraagbaak. Maar ook de museummedewerkers ken ik intussen voor een groot deel persoonlijk. In de loop der jaren hebben we haast een familieband opgebouwd. Ik heb het hier dan ook enorm naar mijn zin. Het gebouw, het werk, de mensen. En het wordt steeds leuker, steeds fraaiër ook. Elke dag zie je nieuwe dingen die zijn aangebracht. Je ziet het gebouw veranderen van een bouwput in steeds meer een mooi, modern museum.’

boeken voor. Bij liftinstallaties heb je bovendien te maken met veel normering en wetgeving waaraan je moet voldoen. Vanwege veiligheid, maar ook omdat het hele gebouw toegankelijk wordt voor mindervaliden, dus ook alle installaties. Bovendien is het Rijksmuseum een oud, monumentaal gebouw. Daarom luistert alles heel nauw. Niets mag scheef zijn of afwijken, en we werken met heel kleine toleranties. Maar dat maakt het tegelijk ook zo enorm leuk om er aan mee te mogen werken.’



Foto's: Koninklijke Woudenberg

Restauratie daken en gevels gereed

Buiten zijn de steigers rondom het Rijksmuseum bijna allemaal verdwenen. Want het restauratiewerk aan gevels en daken is klaar. Op het dak zijn alle leistenen vervangen, net als het glas in de kappen. De muren zijn voorzichtig gereinigd en het gebouw staat er stralend fris bij. Duidelijk is nu weer te zien hoe het rood en geel van de bakstenen en de natuursteen qua kleurstelling weer een eenheid vormen. De kozijnen hebben hun oorspronkelijke rode kleur terug en passen nu bij de rode biezen in de natuursteen. Die waren door luchtverontreiniging vervaagd, maar zijn nu

weer zichtbaar. Een van de laatste werkzaamheden van Koninklijke Woudenberg, die het restauratiewerk uitvoerde, was het terugplaatsen van de windvanen. Opnieuw van bladgoud voorzien schitteren die nu weer boven op de torens.

Architect Pierre Cuijpers voorzag zijn gebouw niet alleen vanbinnen, maar ook aan de buitenkant van een uitgebreid decoratieschema. Nu de steigers zijn weggehaald, zijn de vele ornamenten en tegeltafels weer tevoorschijn gekomen. Ook die zijn helemaal opgeknapt. De

grote tableaus bestaan uit dubbelhardgebakken tegels. Die zijn door en door gekleurd en op zeer hoge temperatuur gebakken, waardoor ze minder kwetsbaar zijn. Ze hoefden slechts sporadisch te worden gerestaureerd. Daarnaast heeft Cuypers keramische tegels met een geglaazuurde afwerklaag gebruikt. Die zijn veel kwetsbaarder en waren hier en daar door verwerking beschadigd. Sommige tegels moesten opnieuw gemaakt worden. De Friese tegelfabriek de Albarello heeft daarvoor eerst proefmonsters gebakken om de juiste kleur te bepalen.

De eigenlijke tegels zijn daarna met de hand beschilderd, en vervolgens met moderne technieken gebakken, waarna de nieuwe tegels in de tableaus konden worden geplaatst.

De informatie op internet over de verbouwing van het Rijksmuseum is vernieuwd. Bekijk de filmpjes en volg het laatste nieuws op www.rijksmuseum.nl/verbouwing.



Gabriel Metsu,
Een briefschrijvende man
(1662-1665).
The National Gallery of Ireland

Tijdens de verbouwing kan iedereen toch een groot deel van de Rijksmuseumcollectie bewonderen. Zo is in het Rijksmuseum permanent de tentoonstelling *De Meesterwerken te zien in de Philipsvleugel, met onder meer hoogtepunten uit de 17de-eeuwse schilderkunst van Rembrandt, Hals, Steen en Vermeer. Daarnaast worden veel kinderactiviteiten georganiseerd en zijn er tijdelijke tentoonstellingen.*

Tot 20 maart 2011 is in het Rijksmuseum *Gabriël Metsu: een meester herontdekt* te zien. In deze intieme wintertentoonstelling zijn 35 van de beste schilderijen van Gabriël Metsu (1629-1667) uit internationale musea en particuliere collecties voor het eerst samengebracht.

Metsu is een van de belangrijkste Nederlandse genreschilders uit de 17de eeuw en ondanks zijn relatief korte leven was hij ook in zijn tijd al een geliefd schilder. Zijn schilderijen geven een prachtige indruk van alledaagse momenten in de Gouden Eeuw.

Voortgang van het project

De werkzaamheden aan de ondergrondse verbindingstunnel tussen de beide museumvleugels zijn begin 2011 gereed. Koninklijke Woudenberg heeft de restauratie van binnen- en buitengevels en daken volgens schema afgerond en eind 2010 opgeleverd. De werktuigbouwkundige installaties, waaronder de klimaatinstallaties, zijn voor een groot deel aangelegd, net als de elektrotechnische installaties en data-infrastructuur. Inmiddels is Möhringer begonnen met de uitvoering van de liftinstallaties. Aannemer J.P. van Eesteren heeft de ruwbouw in het hoofdgebouw en voor het Studiecentrum en Aziatisch paviljoen zo goed als afgerond en kan binnenkort beginnen met de afbouw. De buitengevels zijn grotendeels hersteld, gereinigd en van steigers ontdaan.

De aanbesteding van de restauratie van de Villa en de Teekenschool (perceel 7) is binnen de financiële kaders afgerond. Koninklijke Woudenberg gaat deze werkzaamheden uitvoeren. Hiermee zijn de bouwonderdelen van het project aanbesteed. Aanbesteding van de werkzaamheden aan de tuin volgt als de bouwwerkzaamheden gereed zijn. De hoofdroute door het museum en de inrichting met de (kunst)objecten zijn uitgewerkt in een Definitief Ontwerp (DO). Binnenkort volgt daarom volgens planning de Europese aanbesteding van de inrichting.



Staatssecretaris van OCW Halbe Zijlstra (staand, derde van rechts) en hoofd directeur van het Rijksmuseum Wim Pijbes (staand, rechts) tijdens een Hard Hat Tour met medewerkers van ministerie en museum. Foto: Myra May

Hard Hat Tours

Wilt u de renovatiewerkzaamheden met eigen ogen zien? Dat kan. Want als de bouwwerkzaamheden dat toelaten, kunt u een blik achter de schermen werpen tijdens een zogeheten Hard Hat Tour. Met bouwhelm op en veiligheidsschoenen aan wordt u door een museumgids rondgeleid. Informatie over data, tijden en reserveren (aankomen kan individueel of in groepsverband): www.rijksmuseum.nl/hardhattours.

Het nieuwe Rijksmuseum wordt mede mogelijk gemaakt door

Founder
PHILIPS
en vele andere begunstigers.

Hoofdsponsors
ING

BankGiroLoterij